

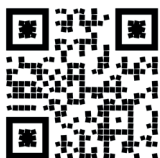


ÉLECTIONS MUNICIPALES
15 & 22 MARS 2026



Régis KERDELHUÉ

Rejoignez-nous sur :



***Notre projet est un vrai « chemin de vie » qui s'offre à vous,
Pour vous, Pour vos proches et Pour Guidel.***

« Ur gwir hent a vuhez a zo kinniget deoc'h, ewidoc'h,
ewid tud tost d'ho kalon hag ewid Guidel »



Chères Guideloises,
Chers Guidelois,

Je m'appuie sur un parcours politique de 20 ans, riche de rencontres, d'échanges, d'engagements quotidiens sur notre territoire. Élu actif du conseil municipal depuis 2021, je me présente à vous pour porter une vision et un projet nouveau pour Guidel.

Le constat de la dernière mandature est hélas lourd : une municipalité à bout de souffle, multipliant les polémiques, les frustrations par manque de concertation et de vision globale sur les enjeux de demain.

La continuité de cette politique, revendiquée mais pas totalement assumée sur les dossiers mal engagés, n'est pas une réponse.

D'un autre côté, le repli sur soi, l'exploitation des sujets polémiques ne peuvent pas constituer un projet.

Du concret, de l'efficacité, réveiller la « belle endormie », vous l'avez évoqué au fil de nos rencontres et je vous remercie à nouveau du soin que vous avez apporté à chaque échange. Car nous partageons un même espoir : celui d'un « chemin de vie » à Guidel.

Pour GUIDEL ► AU SEIN DE SON TERRITOIRE

Nous nous impliquerons dans la gouvernance de l'agglomération pour construire des politiques communautaires partagées, dans le respect de l'équilibre entre toutes les communes. Pour Guidel, 5^{ème} commune de l'agglomération, nos priorités :

- **viser** le label Territoire Engagé en Transition Écologique « Climat Air Énergie » et s'inscrire dans la démarche Lorient Agglo,
- **être** davantage associés à la gouvernance de l'Office de Tourisme et s'impliquer plus fortement dans les instances de décision,

- **intégrer** les dispositions du Schéma Territorial Numérique pour lutter contre la fracture numérique,
- **revoir** le schéma de liaison bus pour intégrer le développement des nouveaux quartiers (Scubidan, centre) et l'accès à la gare de Gestel,

- **accélérer** la mise en œuvre du schéma cyclo et la création de chemins piétonniers,
- **travailler** plus étroitement avec les communes limitrophes pour la mutualisation des moyens (équipements et prestations, schéma de déplacements durables),

- **renforcer** les coopérations avec les communes voisines de **Quimperlé Communauté** (offres touristiques et économiques, développement et coordination des mobilités, traversée de la Laita).



J'ai rassemblé un collectif, à l'œuvre depuis plusieurs mois, pour élaborer un projet et apporter une réponse aux enjeux de Guidel.

Repenser l'urbanisme pour préserver et améliorer la qualité de vie, s'engager résolument vers les transitions écologiques, assurer la sécurité et la tranquillité publique, faire de Guidel une ville « amie des enfants », « amie des actifs » et « amie des aînés », construire le bien vivre ensemble.

Ce programme, sera mis en œuvre avec vous par une équipe engagée, expérimentée, à l'écoute et à votre service.

Un collectif, une équipe, un programme ambitieux et surtout une méthode pour l'appliquer : une démocratie participative qui associe les citoyens aux décisions qui les concernent.

Un vrai « chemin de vie » s'offre à vous, Pour vous, Pour vos proches et Pour Guidel.

EWID GWIDEL





La baisse annoncée des dotations de l'État pour les collectivités locales invite à la prudence budgétaire. La commune dispose de marges de manœuvre pour assurer son fonctionnement tout en contribuant au financement des investissements.

Sur un montant total de l'ordre de 25 millions d'euros pour le mandat à venir, deux opérations sont déjà

engagées : l'**extension de la mairie et le cimetière paysager** pour un total de 4 millions d'euros.

Notre programme prévoit de nouveaux services à la population (**transition écologique, services numériques, politique sociale, restauration scolaire, bien vieillir...**) compatibles avec le budget municipal.

Nous réaliserons plusieurs opérations pour contribuer au bien vivre ensemble : **végétalisation des espaces urbains, sécurisation du centre-ville, développement des déplacements durables, aires de jeux pour enfants, City Parc**, et les opérations de **réhabilitation** ou de **mises aux normes** des équipements publics.



Pour GUIDEL ► AMÉNAGEMENT ET URBANISME

Le développement urbain de ces dernières années est révélateur d'un manque de vision prospective, conjugué à un défaut de maîtrise de l'aménagement urbain et du foncier.

La commune prévoit de réaliser près de **1000** logements avant 2030, (environ **2500** habitants supplémentaires), sans anticiper les infrastructures nécessaires (chaussées, stationnements, voies à circulation douce, espaces verts).

La Zone d'Aménagement Concertée (ZAC), une dérive financière et calendaire :

- **division par 4** du nombre de maisons individuelles,
- **augmentation de 34%** du nombre de collectifs,
- **augmentation de 12%** des logements et baisse de 6% des surfaces,
- **baisse de 13%** des surfaces commerciales.

Le quartier de Scubidan, **168** logements, illustre la grande liberté du concessionnaire pour imposer un habitat hétérogène et concentré (**4 étages au lieu de 2 prévus**).

La rénovation du quartier de Kergroise n'est pas lancée. (72 logements détruits remplacés par 116 neufs). La démolition de la surface commerciale de la place Le Montagner démarre (30 logements).

Il est prévu de construire à terme **285** logements (Kernod, Beatus, Nord de Prat Foën). **Le PLU adopté en 2025 fait l'objet de recours déposés au Tribunal Administratif.**



Nos engagements :

- **engager** rapidement une modification du PLU,
- **analyser** les modifications du contrat de la ZAC Centre, **négoier** avec Nexity un avenant aux dispositions contractuelles,
- **clarifier** la situation juridique du secteur «Saudraye » (Déclaration d'Utilité Publique),
- **réaliser** un audit du programme de Scubidan pour en rendre compte à la population,
- **prioriser** les aménagements urbains (Place Le Montagner, Kergroise), dans la volonté de **mixité intergénérationnelle**. Les reports des programmes décalés seront mis à profit pour

définir avec les guidelois-es, les équipements nécessaires à l'amélioration du cadre de vie et l'accueil des nouveaux arrivants.

- **mettre** aux normes sanitaires et environnementales la salle de Kerprat,
- **concerte** la population pour le devenir de la Maison Brizeux,
- **rénover** l'Estran,
- **créer** les équipements du « chemin de vie » de notre programme,
- **concilier** maintien à domicile, soutien aux aidants et besoins en structures adaptées y compris médicalisées,
- **favoriser** le regroupement de professionnels de santé (maisons médicales).

Pour GUIDEL ► TRANSITION ÉCOLOGIQUE

Développer la transition écologique à Guidel, c'est l'affaire de tous, c'est construire un projet de territoire avec les élus et les citoyens pour rendre la commune plus attractive, plus accueillante, plus solidaire, c'est s'inscrire dans le programme «Ville en Transition» comme les communes de Quéven, Ploemeur et Lorient.



Nos engagements :

Sobriété énergétique :

- **réaliser** un bilan énergétique des bâtiments communaux, et améliorer leurs performances énergétiques,
- **équiper** l'Estran, la mairie et d'autres constructions avec des panneaux photovoltaïques, en adéquation avec leurs besoins,
- **coconstruire** dans les quartiers avec les habitants des projets d'équipements utiles, durables et partagés.

Agriculture & alimentation :

- **développer** la souveraineté alimentaire de la commune pour fournir les écoles, la MAPA, avec des produits locaux et des produits bio,
- **aider** à l'installation de maraîchers bio et inciter à la consommation de leurs produits,
- **favoriser** les circuits-courts, travailler avec les agriculteurs en place et les usagers des campagnes, pour protéger notre cadre de vie.

Protection de l'environnement & prévention des risques naturels :

- **mettre** en place des actions de sensibilisation à la protection de la biodiversité, et des ressources en eau,
- **favoriser** la rétention des eaux de pluie, (parking drainant, récupérateurs eau de pluie),
- **anticiper** le recul du trait de côte et travailler avec les guidelois-es sur des projets pour rendre la commune plus résiliente face au changement climatique en cours.

Pour GUIDEL ► MOBILITÉS

A Guidel, comme au sein de l'agglomération, les mobilités sont assurées à plus de 50 % par automobile et dédiées aux activités travail, loisirs et achats. Le transport scolaire est assuré par bus, à défaut par véhicule personnel, assez peu à pied et à vélo.

Le baromètre Vélo 2025 pose un diagnostic sévère pour la commune de Guidel.



L'étude « mobilités » de 2024 est limitée au centre-ville, elle ne prend pas en compte les aménagements réalisés en périphérie (Scubidan), les besoins nouveaux liés à la croissance démographique de la commune, les impacts du tourisme estival. **Nous la compléterons pour l'intégrer dans une vision globale, étendue aux liaisons hameaux/centre-ville,** cohérente du schéma communautaire des mobilités.



Nos engagements :

- **améliorer** la sécurisation des déplacements piétons et cycles en centre-ville (limitation de vitesse, éclairage public, voiries et trottoirs),
- **mettre en œuvre** un schéma communal des réseaux cyclables et piétonniers,
- **accélérer** la mise en œuvre du schéma cyclo de Lorient Agglo (liaisons 5 chemins vers Gestel et Penquelen),
- **réaliser** un circuit des chemins piétonniers sécurisés (liaisons vers établissements scolaires, équipements sportifs et locaux associatifs),
- **réaliser** des espaces dédiés au stationnement de cycles,
- **proposer** des alternatives au transport automobile (location de vélos en libre service, minibus communal à la demande, navettes estivales vers Guidel-Plages, covoiturage type KAROS, transport des personnes âgées),
- **réaliser** une enquête publique sur des journées dédiées à la piétonnisation du centre-ville.

Guidel est l'une des communes les plus touristiques de Lorient Agglomération. Troisième commune touristique du territoire, elle représentait en 2024, 235 260 nuitées (soit 25 % des nuitées de l'agglomération) et a généré 15 % de la taxe de séjour (soit plus de 243 000 €).

Avec **4095** lits marchands répartis sur **195** hébergements (résidences de tourisme, campings et locations), le tourisme constitue un **enjeu économique majeur** pour Guidel.



Nous porterons l'ambition d'obtenir le label «**Station classée de tourisme**», à l'image de Port-Louis, Larmor-Plage et Ploemeur, afin de valoriser une offre touristique de qualité et renforcer l'attractivité de Guidel.



Nos engagements :

- **développer** un tourisme des 4 saisons,
- **travailler** étroitement avec l'ensemble des professionnels du tourisme, et créer une instance fédératrice pour tous les acteurs intervenant dans le tourisme,
- **faire** que Guidel soit mieux représenté dans les différentes instances de décision de l'Office de tourisme,
- **collaborer** avec les services de l'Audelor, pour identifier du foncier, structurer les projets et rechercher des partenaires en vue d'implanter un établissement hôtelier.

Nos engagements concernant la dynamique commerce & économie :

- **participer** plus activement aux forums professionnels de l'agglomération,
- **accompagner** et soutenir les entrepreneurs locaux notamment dans leur transition écologique, l'aide au logement et au transport des salariés,
- **aider** les créateurs d'entreprise en développant des espaces de co-working à tarifs accessibles,
- **promouvoir** les producteurs locaux et l'économie sociale et solidaire (coopératives, associations),
- **contribuer** à l'animation commerciale en organisant des événements pour dynamiser le centre-ville et le coeur de station.



NOTRE CHEMIN DE VIE

Le bien vivre ensemble, c'est tout au long de la vie, quel que soit l'âge. C'est accompagner les guidelois-ses, avec respect et bienveillance. Le CCAS nous permet d'accompagner les plus fragiles, mais une vraie politique sociale, c'est aussi favoriser l'accessibilité, les rencontres entre générations, l'accompagnement des jeunes, un guichet numérique pour aider aux démarches administratives, l'accès à la culture pour tous.

C'est proposer une résidence chaleureuse pour les seniors autonomes avec une mixité intergénérationnelle, des activités sportives adaptées, c'est aussi prévoir un établissement médicalisé pour les plus dépendants, avec des tarifs accessibles pour tous.

En résumé une ville **amie des Enfants, amie des Actifs et amie des Aînés.**

Aménager des zones de vie et de rencontres intergénérationnelles en ville comme dans les hameaux



Nos tous petits



Nos enfants



Nos adolescents



Nos étudiants

Rénovation et mise aux normes de la salle de Kerprat

Restauration scolaire bio



Aménager des aires de jeux sécurisées pour les tous petits et les plus grands, comme au **parc Gauguin** par exemple

Redonner vie au patrimoine en sommeil, comme le lavoir



Appliquer les mesures de la charte Vélo de la Fédération Française des Usagers & Usagers de la Bicyclette (**FUB**)

Collège public ?
oui, au titre de l'équité et de l'évolution démographique

Pass-Senior culture



Assemblées locales citoyennes

NUMÉRIQUE

Rendre le numérique accessible à tous par :

- la création de plusieurs guichets numériques,
- un accompagnement personnalisé pour les démarches en ligne,
- des actions de sensibilisation aux enjeux du numérique et aux dangers d'internet,
- des formations et ateliers proposés aux habitants, quel que soit leur âge.

Végétaliser le centre-ville et créer des îlots de fraîcheur



Nos jeunes adultes



Nos familles



Nos jeunes retraités



Nos aînés



Soutenir la création de résidences intergénérationnelles et d'habitats partagés

Un territoire aux déplacements sécurisés

Éclairage public par télécommande



Création d'une salle multifonction

MAPA (Maison d'Accueil pour Personnes Agées)

La MAPA de Guidel, c'est aujourd'hui 24 logements de 40 m². Dans une certaine opacité, **l'équipe sortante envisage de transformer cette MAPA en EHPAD.**

Cette opération impliquerait la **disparition** d'une structure pourtant nécessaire aujourd'hui, comme pour demain.

Ce projet est une fausse « bonne solution » pour faire face au vieillissement de la population. Il impliquerait de lourds travaux. Il relève plus du « bricolage » que d'une vision globale.

Notre projet est clair : Un EHPAD, oui, mais AVEC une MAPA et une maison partagée.

Riche et diversifié, le tissu associatif guidelois apporte un véritable dynamisme. Tout au long de l'année, de nombreux événements seront organisés avec les associations locales pour créer une animation constante qui contribue à la dimension sociale et conviviale de Guidel.



La vie associative est un facteur incontournable pour la solidarité, le lien social. Nous rencontrerons et échangerons avec les associations tout au long de l'année.



CULTURE

Nos engagements :

- **soutenir** l'accès à la langue et la culture bretonne (charte Ya Dar Brezhoneg),
- **développer** la lecture publique par des événements autour du livre et de la BD,
- **valoriser** la médiathèque et la ludothèque comme des lieux de rencontres et d'animations,
- **favoriser** les projets culturels pour la petite enfance et la jeunesse (spectacles, rencontres avec artistes),
- **faire** du patrimoine un bien commun en le valorisant, en lien avec les établissements scolaires, le CLSH, les jeunes,
- **implanter** de nouvelles boîtes à livres,
- **soutenir** les pratiques culturelles et artistiques professionnelles ou amateurs en partenariat avec l'Estran, l'École de Musique,
- **développer** l'éducation à l'image et le débat citoyen en s'appuyant sur une œuvre cinématographique,
- **soutenir** la dynamique des festivals et coopérations territoriales existants (7 Chapelles, Polignac, partenariats avec le FIL),
- **poursuivre** le partenariat avec Clohars-Carnoët pour «les nuits étoilées».

VIE ASSOCIATIVE

Nos engagements :

- **développer** les jumelages
 - **soutenir** les associations par le biais des subventions et la mise à disposition gratuite d'équipements,
 - **rénover** les équipements municipaux (activités en salle, gymnases, stades),
 - **mettre** en lumière l'implication des responsables associatifs et des bénévoles,
 - **élaborer** des projets intergénérationnels,
 - **favoriser** la prise en compte du handicap.
- Promouvoir le « vivre ensemble » pour :**
- **impliquer** les associations dans les événements municipaux pour développer l'appartenance à une « ville qui bouge »,
 - **organiser** des événements festifs (fête du jeu, fête de la musique, fête du sport, ciné-débat),
 - **apporter** une dynamique au forum des associations.

Notre commune est bien équipée en installations sportives dédiées à la compétition. Les activités physiques et sportives participent à la santé, l'équilibre et l'épanouissement des individus, il est nécessaire de penser également aux pratiques sportives de loisirs ouvertes à tous.



SPORTS

Nos engagements :

- **réunir** les associations sportives pour définir, dans l'intérêt général, les **besoins d'équipements** de plein air et de salles,
- **organiser** des événements sportifs tout public en collaboration avec les clubs locaux et les guidelois-es,
- **développer** les rencontres sportives inclusives en lien avec les comités de sport adapté et handisport,
- **favoriser** la pratique « Sport pour Tous » et « Sport Santé » des habitants pour lutter contre la sédentarité,
- **proposer** des espaces ouverts aménagés pour la pratique libre (city parc par exemple),
- **soutenir** activement les activités de glisse (surf, skate...),
- **étudier** la faisabilité de circuits de VTT, shorttrack, pumptrack.

L'éducation est un volet important de la politique communale. Les écoles maternelles et élémentaires accueillent actuellement 1000 élèves, probablement plus demain avec les nouveaux programmes immobiliers.

La restauration scolaire et la pause méridienne sont des enjeux sociaux et éducatifs. Ce sont des temps de convivialité et de vie sociale qui participent au vivre ensemble, à l'éducation au goût, au tri des déchets et à la lutte anti gaspi.

Les parents, les enseignants et les personnels de service de restauration seront associés à une réflexion sur la qualité de ce service municipal.



La politique jeunesse s'inscrit dans une démarche d'accompagnement pour favoriser leur épanouissement, leur engagement et leur insertion sociale et professionnelle.



Nos engagements :

- **maintenir** la qualité d'accueil dans les écoles et le périscolaire,
- **utiliser** le projet éducatif de territoire comme outil de référence pour développer les actions favorisant la citoyenneté, la culture bretonne, les échanges intergénérationnels, la mémoire du patrimoine local,
- **développer** des partenariats avec les producteurs locaux pour favoriser les circuits courts.



Nos engagements :

Scolaire & périscolaire

- **donner** la parole à la jeunesse, lui permettre de s'exprimer dans des espaces dédiés,
- **redéployer** l'offre de loisirs pour permettre l'accès sur les temps périscolaires et extrascolaires
- **redimensionner** les dispositifs existants (saute-mouton, mercredis découverte, vac'actives) souvent complets dès l'ouverture,
- **réorganiser** l'aide aux devoirs et prévoir l'orientation de demain,
- **organiser** des forums emploi jeunes et ateliers d'aide à la recherche d'emploi.

Citoyen

- **renforcer** la place de la jeunesse, l'associer davantage à la vie de la collectivité en sollicitant leurs propositions dans le cadre d'un conseil municipal jeunes,
- **associer** jeunes et associations d'anciens combattants pour faire vivre le devoir de mémoire.

Prévention & santé

- **favoriser** l'inclusion de jeunes en situation de handicap en proposant des actions adaptées,
- **sensibiliser** les jeunes aux images et à l'utilisation numérique (réseaux sociaux, harcèlement),
- **favoriser** l'accueil, l'information sur les conduites à risques (nutrition, risques routiers, addictions, sexualité),
- **promouvoir** les actions de prévention et de santé mentale ou physique, l'alimentation saine.

Mobilité & autonomie

- **faciliter** les déplacements des jeunes et les encourager à utiliser les déplacements durables,
- **accompagner** les jeunes dans leur transition vers la vie d'adulte (démarches administratives, recherche de logements, gestion de budget).

Pour GUIDEL ► PARTICIPATION CITOYENNE

La commune est le maillon le plus proche des citoyens. Notre conception de la gouvernance se veut novatrice. Nous organiserons ensemble votre participation à la construction des décisions du conseil municipal. Toute personne doit pouvoir participer à l'élaboration d'un projet qui la concerne.

Nos engagements :

- des **réunions publiques** organisées régulièrement,
- des **conseils de quartier** afin de répondre au plus près aux préoccupations de chacun,
- un « **conseil de sages** » pour apporter un avis éclairé sur des propositions émanant de citoyens,
- un **conseil municipal de jeunes** de **10 à 17 ans**, doté d'un budget pour favoriser leur implication dans la vie locale,
- un **dispositif citoyen** permettant à tous les guidelois-es de s'impliquer, proposer et concrétiser des projets,
- des **comités consultatifs des associations** pour échanger et faciliter la vie associative,
- une communication adaptée à toute la population, jeunes et moins jeunes, sur médias informatiques et sur format papier.



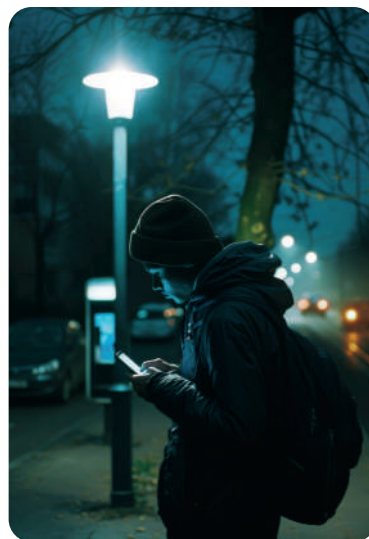
Le conseil municipal a un devoir de transparence envers les citoyens.

Pour GUIDEL ► SÉCURITÉ & TRANQUILLITÉ PUBLIQUE

Les statistiques du Ministère de l'Intérieur en matière de sécurité vont parfois à l'opposé du ressenti des habitants. Pour Guidel, comme pour le département, il est constaté une baisse des atteintes aux biens (cambriolages) et une augmentation significative des violences aux personnes (conflits entre personnes, violences intra-familiales). Le phénomène des addictions (notamment stupéfiants) est également présent.

Notre commune dispose aujourd'hui de moyens : gendarmerie, policiers municipaux, centre de secours, système de vidéoprotection, dispositif d'écoute contre les violences aux personnes.

Si la présence de ces acteurs contribue à une sécurité et tranquillité publique, d'autres mesures, notamment de prévention doivent être mises en place.



La sécurité et tranquillité publique, c'est un enjeu de cohésion sociale et de qualité de vie. C'est aussi l'affaire de tous.

Nos engagements :

- **soutenir** le renforcement du centre de secours par l'**aide au logement** des pompiers volontaires,
- **confirmer** l'engagement de la commune pour l'accueil de la gendarmerie,
- **définir** clairement et réorienter si nécessaire les missions de la police municipale, renforcer ses effectifs,
- **assurer** une meilleure coordination entre la police municipale et la gendarmerie,
- **mettre** en œuvre les mesures de limitation des vitesses, sécuriser les pistes cyclables et voies piétonnes,
- **renforcer** les dispositifs existants en période estivale,
- **mettre** en œuvre, en concertation avec les habitants, un **schéma directeur d'éclairage public par quartier**, pour coconstruire la sécurité,
- **expérimenter** l'éclairage public **commandé à distance** (existant aujourd'hui dans l'agglomération),
- **animer** un réseau de capteurs des violences aux personnes et consommation de stupéfiants (associations, enseignants, services sociaux),
- **encourager** la responsabilité des citoyens et des parents dans l'éducation,
- **élaborer** un plan de gestion de crise (tempêtes, submersions, coupure de réseaux...).

■ des étangs du Loc'h :

S'abritant derrière Lorient Agglo, l'équipe sortante a voulu imposer en fin de mandat la décision d'ouverture des étangs du Loc'h, site classé Natura 2000. Pour nous, il est urgent d'attendre. Nous souhaitons faire appel à des expertises contradictoires pour expliquer ce que sont la continuité écologique et la réglementation en la matière puis, ensuite réaliser **une large information et consultation des citoyens**. Le 10 février, le conseil communautaire, a décidé de faire réaliser trois études scientifiques et environnementales. **Une réunion du comité consultatif aura lieu ensuite** pour échanger avec les associations, usagers et riverains du site et **adapter le projet le cas échéant**. A priori, une position **ouverte au dialogue** adoptée par Lorient Agglo qui n'est pas celle de la majorité sortante. A suivre...

■ du projet d'aire de grand passage des missions évangéliques :

Pour respecter le dispositif départemental d'accueil des gens du voyage, Lorient Agglo doit étudier le remplacement de l'aire d'Hennebont.

Lorient Agglo a décidé, en janvier 2025, de créer à Guidel une aire de grand passage pour les missions évangéliques.

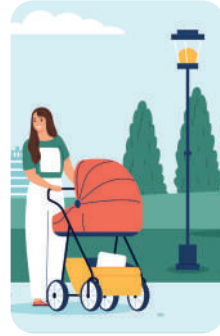
Selon le maire, cette décision lui serait imposée par Lorient Agglo.

Pourquoi la destination de la parcelle a-t-elle été changée dans le PLU en fin d'enquête publique ? **Pourquoi** n'y a-t-il pas eu de consultation formelle du conseil municipal ? **Pourquoi** la gouvernance de Lorient Agglo n'a-t-elle pas été respectée ?

Certains prétendent faire annuler cette décision communautaire. Il faudra expliquer comment ils comptent s'y prendre...



Les élus doivent avoir une vision qui dépasse l'horizon d'un seul mandat. Les projets municipaux s'inscrivent dans le temps long entre réflexions, concertation de la population et réalisation. Imaginons Guidel à 10 ans à travers ce parcours de vie Pour Guidel...



NATHALIE, jeune maman a déjà trouvé la solution de garde dans le centre-ville. Elle a déposé son enfant en se déplaçant à pied vers la structure municipale. Les **trottoirs ont été rénovés**, ils permettent à tous, personnes à mobilité réduite, mamans avec poussettes de se déplacer en toute sécurité.



THÉO, déjeune à la cantine labellisée bio, il y apprend également le bien manger. Il fréquente assidûment les **aires de jeux du parc Gauguin**.



ALEXANDRE, est jeune pompier volontaire, Il a trouvé un logement à la **résidence partagée**, lieu de vie où les jeunes actifs, les employés saisonniers, les étudiants, cohabitent avec des seniors autonomes. Il pratique de nombreuses activités sportives, il est aussi bénévole dans plusieurs associations.

MARIE a des parents qui sont de moins en moins autonomes. Ils ont longtemps été soutenus par le **service de maintien à domicile**, avec des portages de repas conçus dans la **cantine municipale**. A présent, elle doit envisager de les placer en **Maison d'Accueil**.



CÉLINE, utilise chaque matin son vélo, par les **voies cyclables** pour rejoindre le réseau de transport en commun. Elle prend le bus dans le centre-ville pour rallier Lorient en 25 minutes. Hier, elle a pris le train à Gestel. Elle trouve toujours un **emplacement sécurisé** pour son vélo la journée.



Le soir, elle rentre chez elle en toute tranquillité. Le **réseau d'éclairage public, commandé à distance** par son outil numérique, la rassure. Elle fera quelques achats dans les commerces locaux.

MATTHIEU, a rejoint ses amis au **City Parc**, il s'y rend à pied, en consultant sur son téléphone portable le **plan des chemins piétonniers** de Guidel. Après le **City parc**, il se rendra au **guichet numérique**, pour une sensibilisation aux usages numériques. Demain il participera à la **cérémonie du devoir de mémoire**.



LOUIS participe depuis plusieurs semaines à la **concertation citoyenne** sur le futur schéma d'aménagement urbain. Il aimerait que les nouvelles technologies environnementales soient retenues. Les panneaux photovoltaïques et le réseau de chaleur ont déjà réduit la facture énergétique des équipements municipaux.

YVONNICK, vient de quitter la MAPA. Ses enfants lui ont trouvé une place dans le nouvel **EHPAD** installé sur la commune.



Pour **GUIDEL** ► **UNE ÉQUIPE VOLONTAIRE, ENGAGÉE, À VOTRE SERVICE**



**Annie
RAMIREZ**



**Robert
HENAULT**



**Claire
DECROIX**



**François
VERGNON**



**Céline
BOSSEUR**



**Louis
MEDICA**



**Nathalie
LE FOLL**



**Alexandre
SAHAL**



**Anne-Laure
MORGON**



**Walter
PAULMIER**



**Émmanuelle
CHIFFOLEAU**



**Judikaël
PINARD**



**Françoise
GILVESTRE**



**Régis
KERDELHUÉ**



**Gérald
TOUCOURT**



**Delphine
BRIAND**



**Clément
MACHELLET**



**Fabienne
RICHAUD**



**Dominique
LOUIS**



**Sandrine
TURLURE**



**Christian
FAUCHEUR**



**Cécile
BERGER**



**Jean-René
LE PIQUET**



**Capucine
FALOURD**



**Bruno
GILLARD**



**Émmanuelle
COURTAIS**



**Jean-Paul
CUGNO**



**Morgane
BALOCHE**



**Éric
LEROY**



**Michelle
DAVID**



**Jean-Patrick
PHILIPPE**



**Sylvaine
LANOË**



**Maurice
LE TEUFF**

Candidat-es au **Conseil Communautaire**

Retrouvez les portraits des colistières & colistiers sur notre site :

